

NATURE ET DURÉE DES ENSEIGNEMENTS

Horaires hebdomadaires

	PREMIÈRE	TERMINALE
ENSEIGNEMENTS COMMUNS		
FRANÇAIS	4 h	-
LANGUES VIVANTES	4 h 30	4 h
ÉDUCATION PHYSIQUE ET SPORTIVE	2 h	2 h
ENSEIGNEMENT MORAL ET CIVIQUE	30 min	30 min
ACCOMPAGNEMENT PERSONNALISÉ	2 h	2 h
TRAVAUX PERSONNELS ENCADRÉS	1 h	-
HEURES DE VIE DE CLASSE	10 h annuelles	10 h annuelles
ENSEIGNEMENTS SPÉCIFIQUES		
MATHÉMATIQUES	4 h	6 h
PHYSIQUE-CHIMIE	3 h	5 h
SCIENCES DE LA VIE ET DE LA TERRE	3 h	3 h 30
SCIENCES DE L'INGÉNIEUR	7 h	8 h
PHILOSOPHIE	-	3 h
HISTOIRE-GÉOGRAPHIE	2 h 30	2 h
UN ENSEIGNEMENT DE SPÉCIALITÉ AU CHOIX PARMI :		
MATHÉMATIQUES	-	2 h
SCIENCES DE LA VIE ET DE LA TERRE	-	2 h
PHYSIQUE-CHIMIE	-	2 h



LYCÉE **Jules Haag**

Site Labbé - 1 rue Labbé - Besançon

Site Marceau - 25 avenue du Commandant Marceau - Besançon

Tél. : 03 81 81 01 45

www.lycee-juleshaag.fr

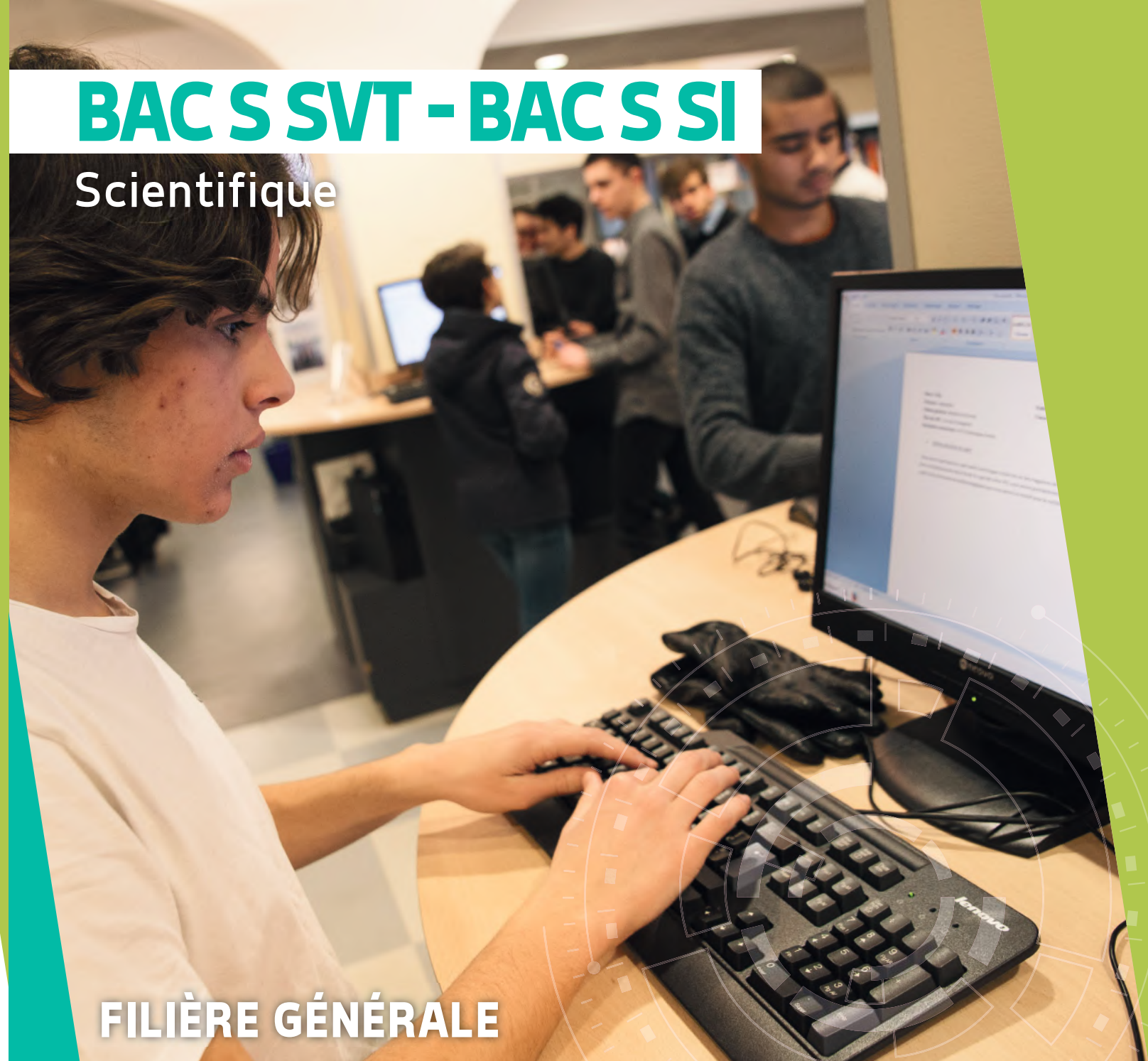
RÉGION
BOURGOGNE
FRANCHE
COMTÉ



ktaim © Photos lycée Jules Haag - Istock

BAC S SVT - BAC S SI

Scientifique



FILIÈRE GÉNÉRALE

De la rigueur pour appréhender le monde
dans ses fonctionnements, à travers le regard
croisé des différentes disciplines scientifiques

LYCÉE **Jules Haag** LABBÉ

Votre avenir avec un temps d'avance

RÉGION
BOURGOGNE
FRANCHE
COMTÉ



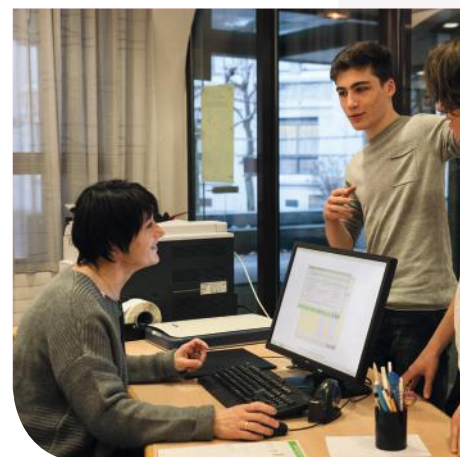
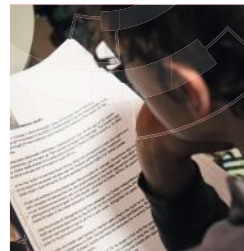
BAC S SVT BAC S SI

Scientifique



Objectifs de la formation :

- Doter l'élève d'une culture scientifique solide multi-disciplines : physique-chimie, mathématiques, sciences et vie de la Terre, sciences de l'ingénieur
- Faire acquérir aux élèves, dans la manière d'aborder les grandes questions, une véritable démarche scientifique de résolution, fondée sur l'approche expérimentale
- Approfondir la réflexion par le développement d'une culture générale large et ouverte bien au-delà des sciences



À qui s'adresse la formation ?

- Élèves fortement intéressés par les sciences et envisageant éventuellement de poursuivre dans ces domaines
- Élèves qui se posent des questions et n'ont pas peur de se confronter à la résolution de problèmes
- Élèves qui aiment raisonner et s'appuient sur une forte structuration logique.

Les compétences apportées par la formation ?

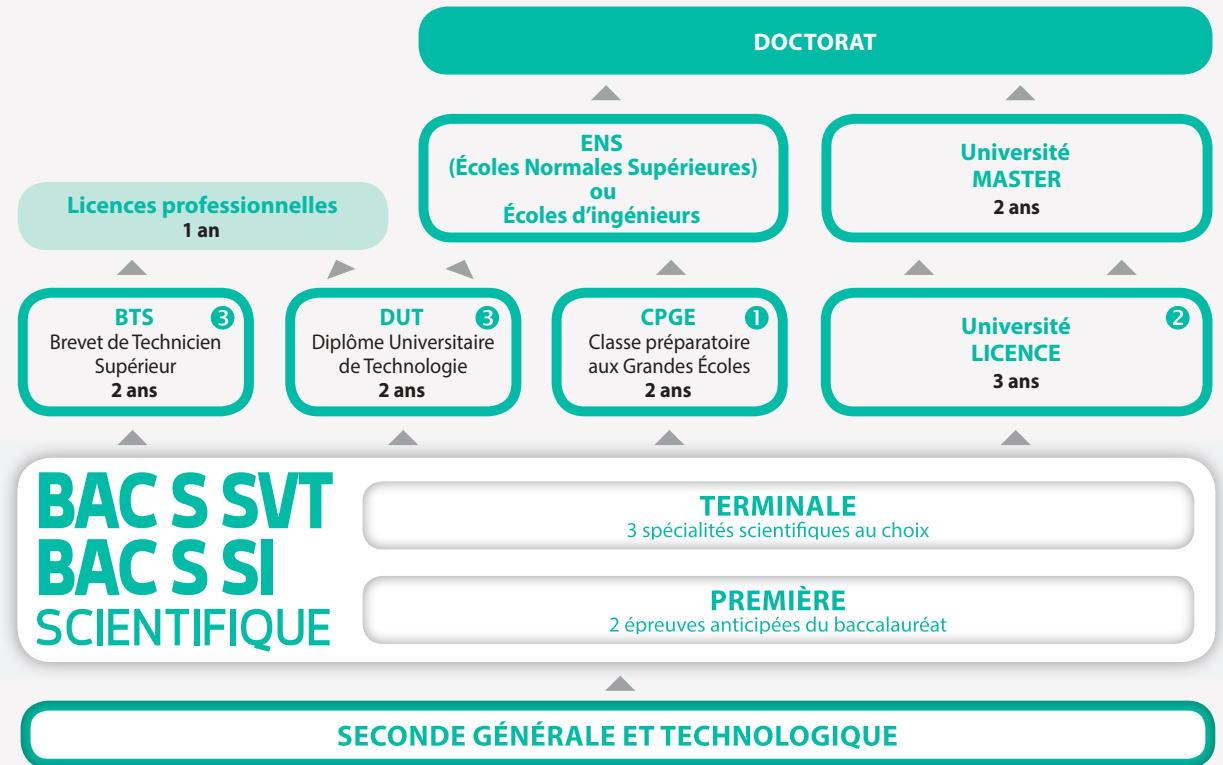
- Capacités d'analyse et de précision,
- Concentration, rigueur et méthode,
- Culture large ne sacrifiant pas de discipline de réflexion.

2 profils scientifiques

- **S SVT** : mathématiques, physique et sciences du vivant,
- **S SI** : pas d'enseignement de SVT, remplacé par « sciences de l'ingénieur ».

En synthèse

LA FORMATION



À l'examen

En première : 2 épreuves anticipées du baccalauréat :

- TPE, Travaux personnels encadrés. Réalisation d'une production et passage d'un oral : activité pluridisciplinaire qui développe l'autonomie et la culture de projet.
- Français, écrit et oral.

En terminale, un pôle scientifique dominant :

- Mathématiques (coefficient 7)
- Physique (coefficient 6)
- Sciences et vie de la Terre ou Sciences de l'ingénieur, selon profil (coefficient 6). Chacun de ces enseignements

peut être choisi en « enseignement de spécialité » ; son coefficient monte alors de 2 points. À noter que pour le profil S SI, l'enseignement de spécialité (mathématiques ou physique, au lycée Jules-Haag) est facultatif. Ceux qui n'en prennent pas voient simplement le coefficient des Sciences de l'ingénieur passer de 6 à 8, sans augmentation de l'horaire d'enseignement.

Perspectives

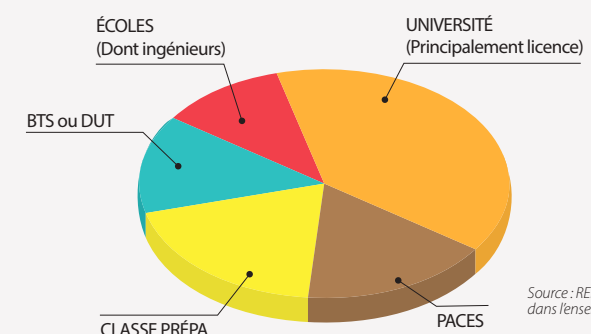
Poursuite d'études

- 1 CPGE scientifiques, militaires, économiques, littéraires...
- 2 Université : médecine, sciences (une quinzaine de licences disponibles), sport, économie...
- 3 DUT / BTS : aéronautique, environnement, chimie, audiovisuel, biomédical, diététique...

Principaux secteurs d'activité

- Médical et paramédical
- Ingénierie (scientifique et technique ou financière)
- Expertise comptable
- Architecture.

OÙ VONT LES BACHELIERS S ?



Source : RERS 2016, taux d'inscription dans l'enseignement supérieur en 2015

TOUS LES PARCOURS SONT ENVISAGEABLES APRÈS UN BAC S

*Sources ONISEP 2016.